

Kulturorg

19. november 2011



Dagen i dag

- Åpning, kort kunstnerisk innslag, litt info om Vestfold kulturnettverk
- Hvordan komme gjennom "mediestøyen" Kristin Svendsen
- Musikklokaler Ole-Jacob Thorkildsen
- 1200 Lunsj
- Politisk arbeid Ann Kristin Aanstad
- Kommunale planer Arvid Askø
- Støtteordninger
- Vel hjem

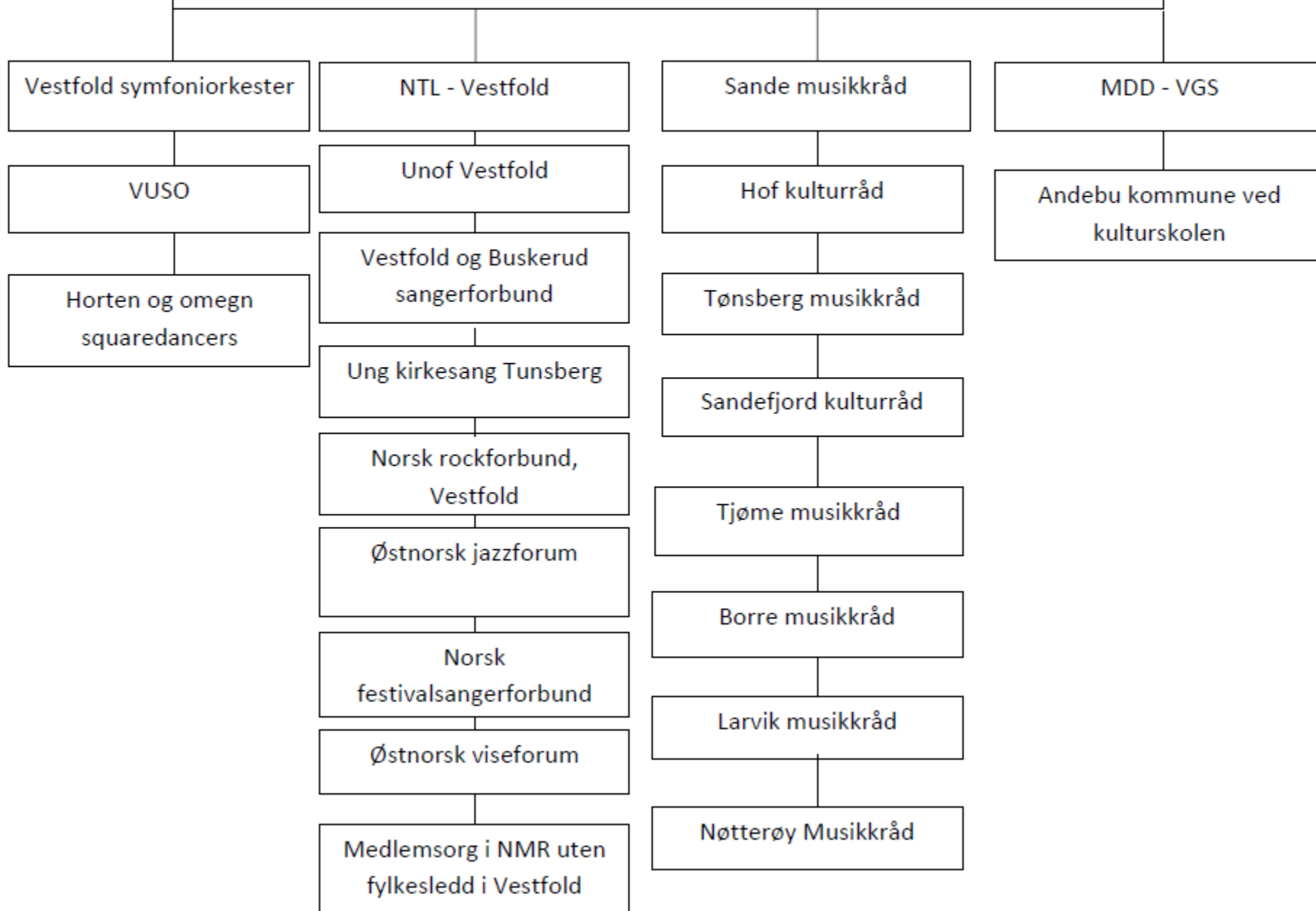


Kort om Vestfold kulturnettverk

- Videreføring og utvidelse av Norsk musikkråd Vestfold
- Arbeider med:
 - Nettverksbygging
 - Kompetanseheving
 - Politisk (bedre rammevilkår for frivillig kultur)
 - Serviceorgan
 - Forvalter voksenopplæringsmidler for Musikkens studieforbund



Vestfold kulturnettverk – medlemskapskart



Kulturloven

- Forutsigbarhet
- Rammebetingelser
- Kommunen som tilrettelegger og (utviklings)partner
- Kommunen som et godt sted å leve og bo



Kulturlivet trenger lokaler – med kvalitet

- Lokaler **DEN** viktigste rammebetingelse
- Lokaler til **aktivitet**
- Lokaler til **formidling**
- Lokaler til **sosiale møteplasser**
- Lokaler til **spesielle formål**



NMR Utvalg for musikklokaler

- Norsk musikkråd har nedsatt "Utvalg for musikklokaler"
 - Bredt sammensatt utvalg fra hele musikklivet
 - Fagutvalg for de ulike "typene musikk"
- Norsk musikkråds utvalg for musikklokaler skal arbeide for at **hele** musikklivet har gode, tilpassede lokaler til **øving** og **konsserter**. Utvalget skal bidra til kvalitetssikring av offentlige investeringer i musikklokaler, spesielt på regionalt og lokalt nivå.



Utvalg for musikklokaler - Mandat

- Hovedoppgave å jobbe både politisk og faglig med alle forhold knyttet til etablering og videreutvikling av hensiktsmessige musikklokaler.
- Arbeide på alle nivåer og områder, herunder
 - Innflytelse og informasjon
 - Regelverk og tilskuddsordninger
 - Retningslinjer og standarder
 - Kvalitetssikring av bygging og drift/vedlikehold
 - Planarbeid og maler for lokale og regionale planer for musikklokaler
- Samarbeide med fylkesmusikkrådene og medlemsorganisasjonene, herunder bidra til økt bevissthet og kompetanseheving når det gjelder musikklokaler.
- Bistå fylkesmusikkrådene og lokale musikkråd i spørsmål vedrørende musikklokaler.



Hva har skjedd?

- Ny norm for romakustikk
- Arbeide for at NMRs normer implementeres i Norsk Standard
- www.musikklokaler.no
- Egen konferanse i Kristiansand om temaet for politikere, byråkrater og frivillige



Musikklokaler – så mangt

”Rene kulturlokaler”

- Hus for kultur
- Konsertlokaler
- Øvelokaler / bandrom / musikkbinge

Øvrige lokaler – **vel så viktig**

- Skolelokaler – aulaer / gymsaler / klasserom – **BRUKES MYE**
- Idrettsarenaer / idrettshaller
- Kirker
- Samfunnshus
- Barnehager - Eldresentre



Skolelokaler spesielt viktige

- Den kulturelle skolesekken
 - Arena for kulturframføring
- Elevforestillinger
 - Kulturprosjekter i skolen
- Undervisning i musikk / kulturfag
- Kulturskolelokaler

AKUSTIKK

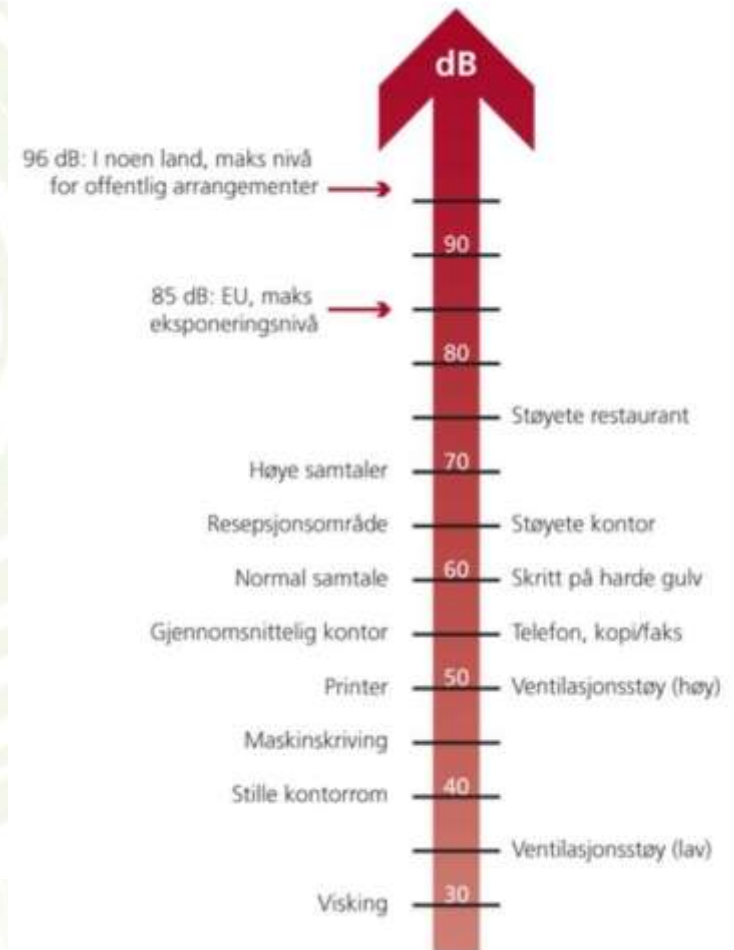
- Lydisolasjon (mellom rom)
 - Avgjør bakgrunnsstøyen
- Romakustikk (inni rommet)
 - Etterklang
 - Lydspredning over publikumsarealet
 - Taletydighet
 - Andre parametre
- Akustiske lydsvake grupper
- Akustiske lydsterke grupper
- Forsterket musikk

AKUSTIKK – litt fag

- Etterklang og romstørrelse
 - Større rom – lengre etterklang
 - Jo lengre etterklangstid jo sterkere lyd
- Veggene kan være
 - Reflekterende
(reflekterer det meste av lyden) ("harde")
 - Absorberende
(absorberer det meste av lyden) ("myke")
 - Diffuserende
(sprer lyden) ("ujevne")

1 - VOLUM

- 10-12 m³ pr person i rommet er nødvendig – mer vil redusere klarheten (gunstig for konsertopplevelsen)
- For lite volum koblet med lite demping gir farlige lydtrykknivåer
- Inne i et storband eller korps er 90 dB ganske vanlig – volum under 1000 m³ anbefales ikke for lydsterke grupper



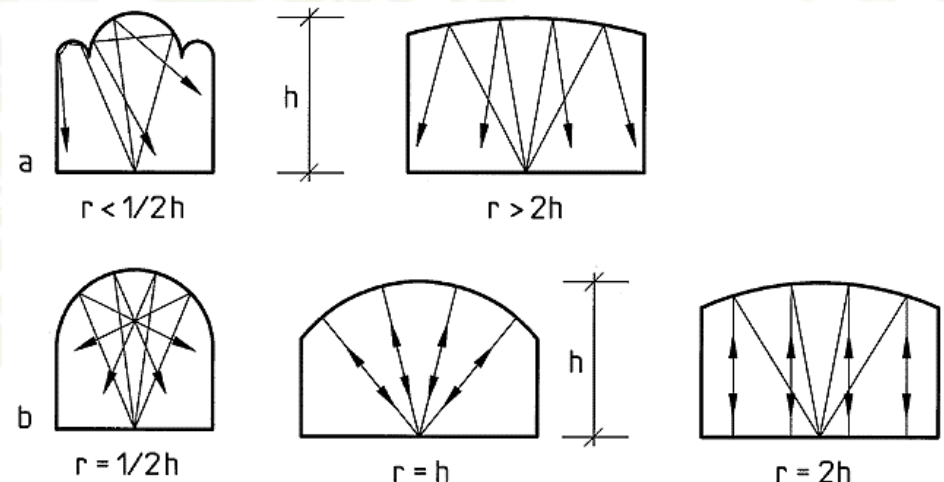
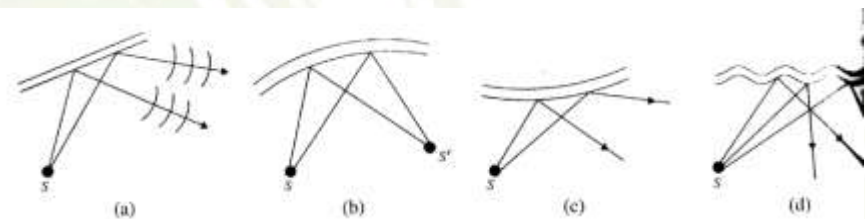
1 - VOLUM

- 10-12 m³ pr person i rommet er nødvendig – mer vil redusere klarheten (gunstig for konsertopplevelsen)
- For lite volum koblet med lite demping gir farlige lydtrykknivåer
- Inne i et storband eller korps er 90 dB ganske vanlig – volum under 1000 m³ anbefales ikke for lydsterke grupper

Anbefaling for maksimum opphold i støyfylte områder	
Lydtrykk dB	Tid (uten beskyttelse)
85	8 timer
88	4 timer
91	2 timer
94	1 time
97	30 minutter
100	15 minutter
103	7,5 minutter
<u>106</u>	<u>< 4 minutter</u>
<u>109</u>	<u>< 2 minutter</u>
<u>112</u>	<u>< 1 minutt</u>
<u>115</u>	<u>< 30 sekunder</u>
<i>Kilde:Hørselslaben AB</i>	

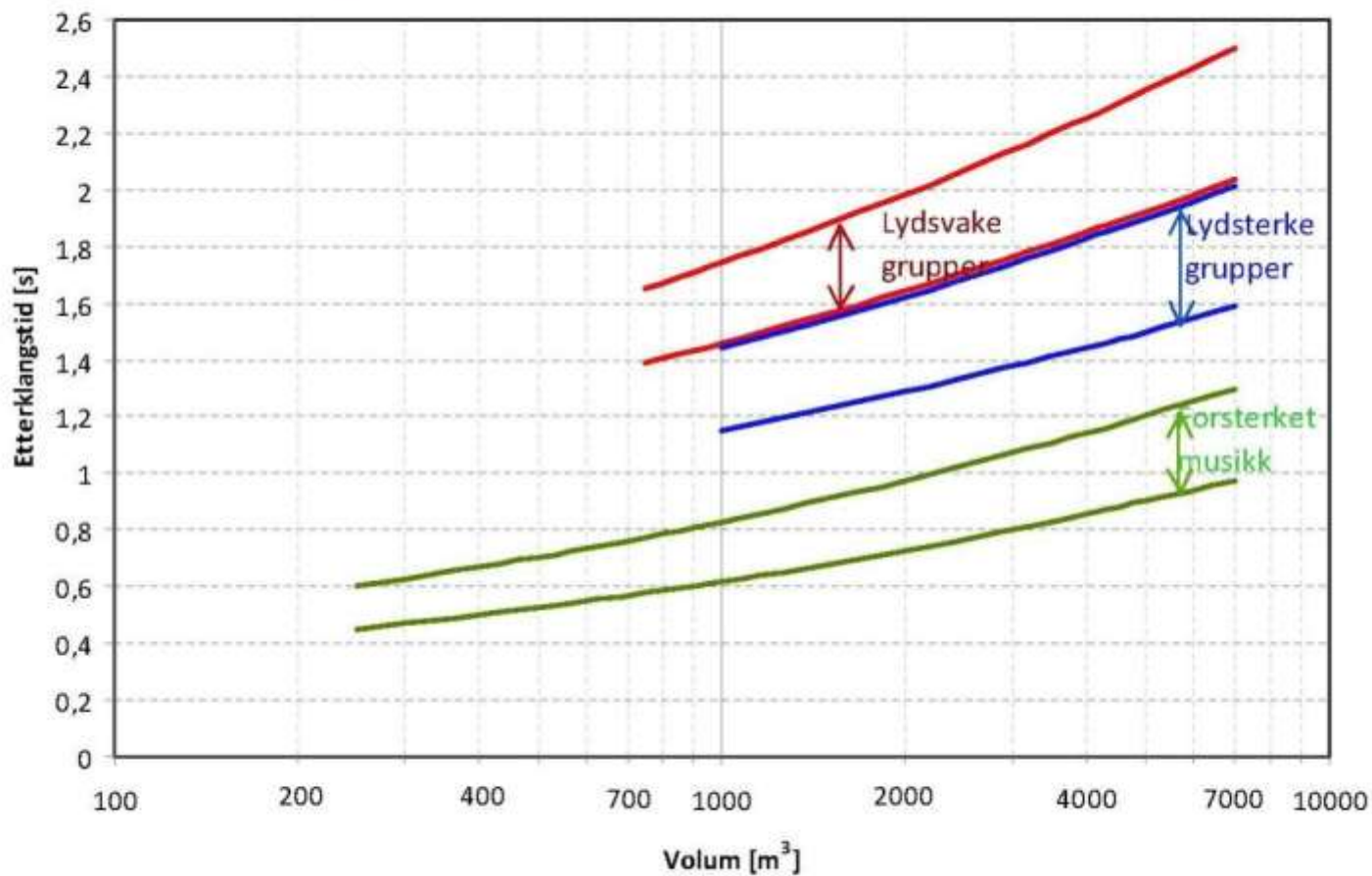
2 – FORM/MATERIALVALG

- Lyd spres i alle retninger – og når den treffer en vegg reflekteres, absorberes, spres eller fokuseres den
- God følelse av romlighet (dybde og bredde) er avhengig av refleksjoner – spesielt fra veggene
- Skoeskeform er gunstigst



3 - ETTERKLANGSTID

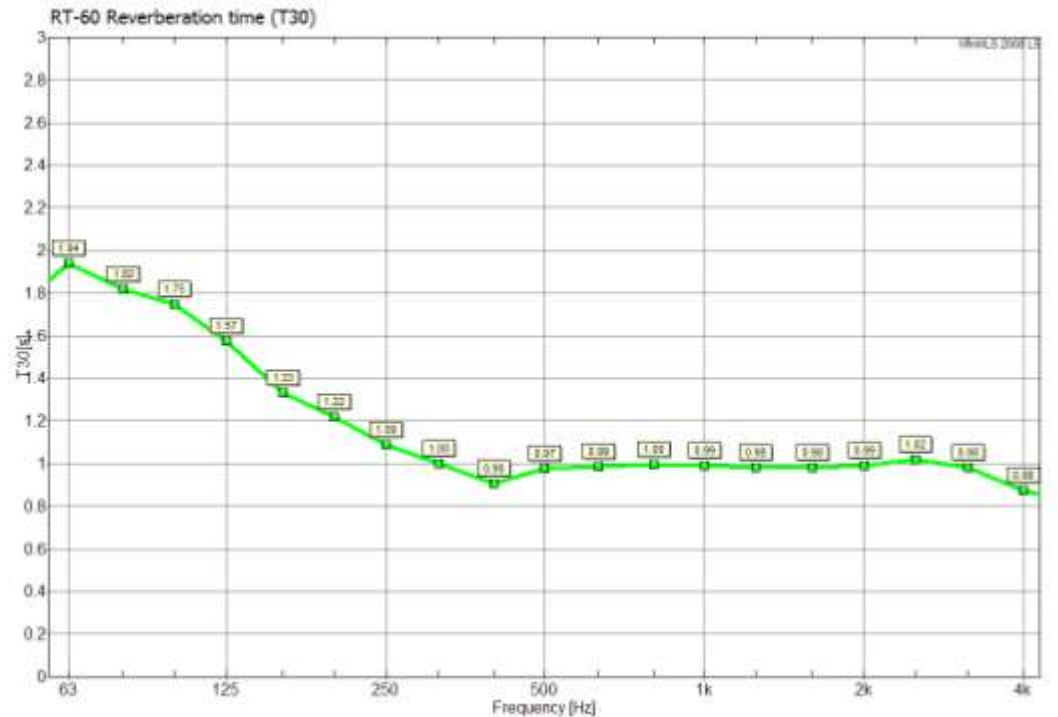
Figur 1: Krav til etterklangstid i forhold til romvolum



4 - BASSFAKTOR

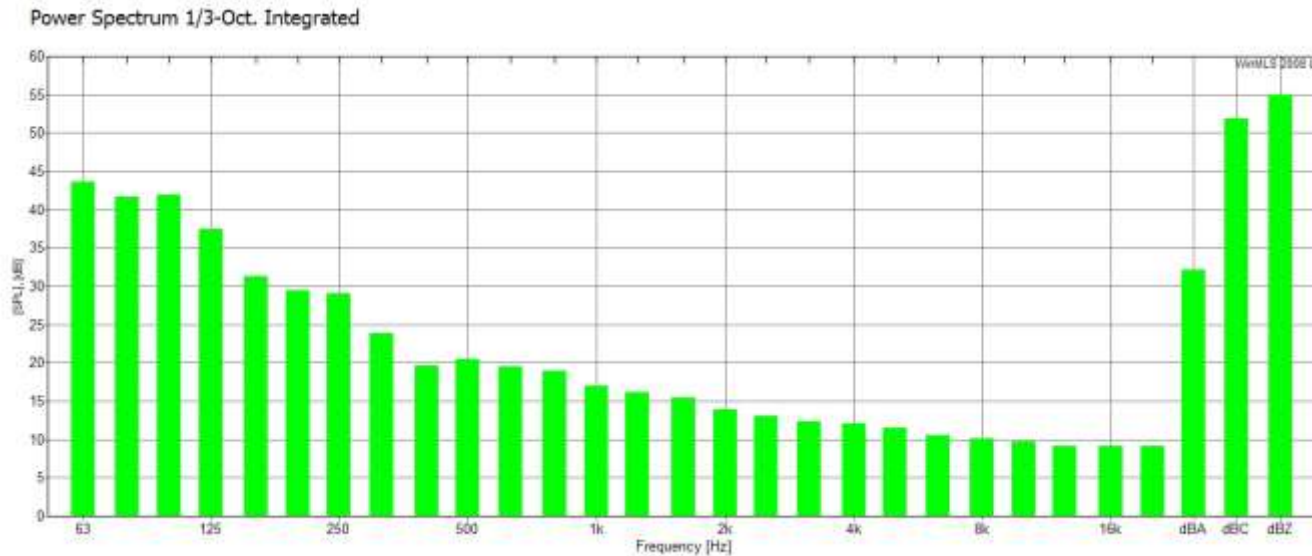
Forholdet mellom etterklangstid i bass og mellomtone faktor 1,3-1,5 gir varm klang – lavere faktor = skarp/hard

Eksempel – Granvang,
Gran kommune
Volum 1900 m³
Etterklangstid: 0,97 sek
Bassfaktor 1: 1,87
Bassfaktor 2: 1,58



6 - BAKGRUNNSSTØY

Støyen fra ventilasjon, lysdimmere, tilstøtende rom og ute
Maks 25 dB for akustisk musikk



6 viktige faktorer for akustisk musikk

1. **VOLUM** (l x b x h)
min 10 m³/pers = publikum + maks antall utøvere på scenen
2. **FORM**
skoeform (rektangulær) er gunstig
3. **ETTERKLINGSTID**
må være tilpasset volum og prioritert bruksområde
4. **BASSFAKTOR**
gunstig med faktor > 1,3 for varm klang i lokalet
5. **SCENE**
stor nok og i salen (ikke som eget rom)
6. **BAKGRUNNSSTØY**
Maks 25 dBA for lydsvake ensembler

UTGANGSPUNKT: DEFINER BEHOVET

Lokal og unik prosess for **hver** sal

1. VALG AV **ETT** HOVEDFORMÅL

MUSIKK – AKUSTISK (kor, orkester, korps, storband)

MUSIKK – FORSTERKET (alle som bruker PA)

TEATER

KINO

2. HVILKE ENSEMBLER/GRUPPER SKAL SPILLE HER?

- HVIS FLERE TYPER, PRIORITÈR MELLOM DEM

3. KONSERT ELLER ØVING, ELLER BEGGE DELER?

4. HVOR MANGE PUBLIKUMSPLASSER?



6 trinn for bedre musikklokaler

1. **Registrering** av lokaler som brukes til musikk i kommunen
2. **Måling av romakustikk**
3. **Vurdering** av hvilke lokaler som bør brukes til hvilke formål
4. **Vurdering** av utbedring av de akustiske forholdene
5. **Prioritering av tiltak** – lage helhetlig plan for kommunen
6. **Framskaffe økonomi og gjennomføre tiltak**

Veiledninger / nasjonalt register



TYPISK NORSK ØVELOKALE

Eksempel

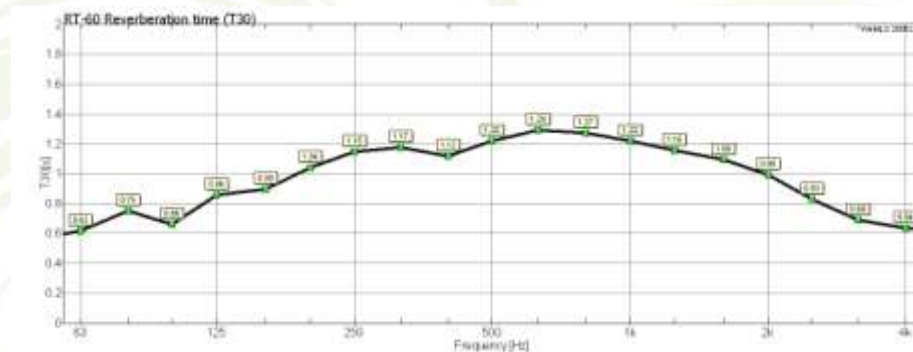
Gymsal Ridabu skole,
Hamar kommune

– volum 900 m³

Etterklangstid: 1,21 sek

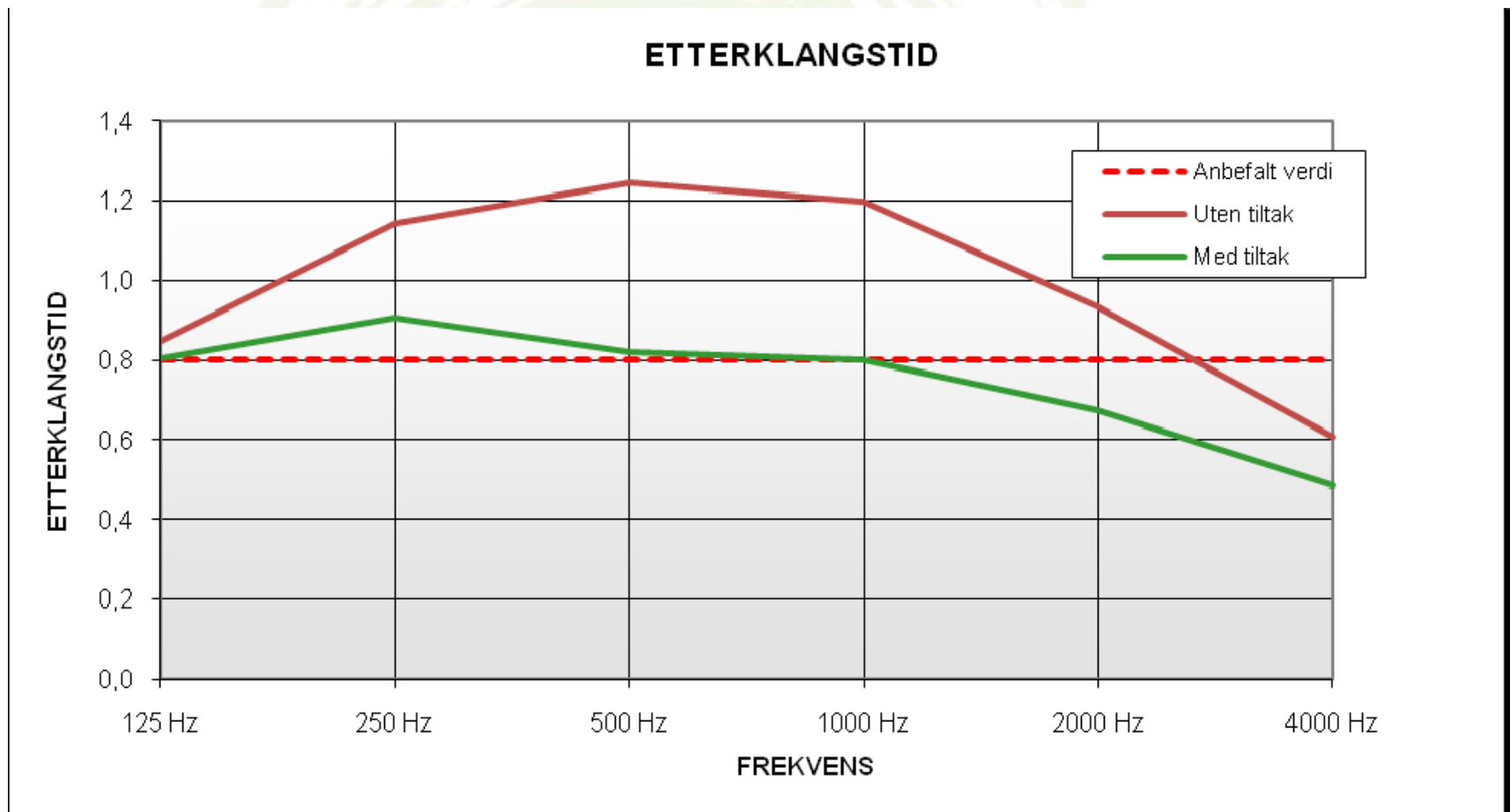
Bassfaktor 1: 0,57

Bassfaktor 2: 0,71



Akustikers beregning av etterklangen i samme lokale, etter montering av 65 m² med absorbenter (Rockfon Samson) se:

<http://www.rockfon.no/akustikk>



Helhetlig lokal plan

- God utnyttelse av lokalene og arenaene i kommunen
- ALLE deler av musikk/kulturlivet
- Øvingslokaler, framføringsarenaer, sosiale møteplasser
- Registrering / analyse / prioritering / tiltak



www.musikklokaler.no

- Oppslag / veiledning / inspirasjon
- Gode eksempler
- Gode råd
- Gode prosesser



Gode lokaler til øving og konsert er viktig for oss

- Gode lokaler skaper god musikalsk kvalitet
- Gode lokaler skape god sosial kvalitet
- Gode lokaler skaper god opplevelse – både ved øving og konsert
- Lokaler som er **TILGJENGELIGE**



Hvem gjør hva?

- Lokaleier har ansvar for akustiske forhold i eget lokale
- Kommunen har overordnet ansvar kulturarenaene i egen kommune, og å sikre kulturlivet egnede lokaler
- Musikk-/kulturråd bør sørge for at kommunen utarbeider en plan for hele kulturlivet i kommunen
 - Tør rådene mene noe/prioritere?
- Tilskudd til kulturarenaer: Spillemidler til lokale og regionale kulturbygg



Hva vil vi?

- Like forhold som idretten
- Forutsigbarhet
- Tilpassede lokaler til ALLE SJANGRE
- Tilpassede lokaler til ØVING og KONSERT
- Gratis til øving, rimelig til konsert
- "Kulturhuset" – ikke nødvendigvis viktigst
- Akustiske prioriteringer



Når hornet er lagt på hylla

Fråfall av tenåringer frå musikkorps

SIGBjørn HJELMREKKE OG OLA K. BERGE

www.telemarkforskning.no

2010

Når hornet blir lagt på hylla

- 1. Styrk dirigentkompetansen, særleg med tanke på arbeid med barn/unge og med positiv input til "uinspirerte/leie" dirigentar.
- 2. Anerkjenn individuelle behov / likestill individuelle kvalitetar med dei kollektive.
- 3. Set fokus på talenta! La dei få opptre som solistar med korpset, møtast saman i ulike besetningar (gjerne som samarbeidsprosjekt mellom geografisk nærskyldde korps) eller send dei på regional, nasjonal eller internasjonal vidare- og etteropplæring/Masterclasses.
- 4. Styrk den individuelle instrumentopplæringa. Ikkje la resursmangel gå ut over denne gruppa!



Når hornet blir lagt på hylla

- 5. Underbygg og styrk mindre sosiale grupper (venegjengar) innan korpset. Ikkje heile tida, men av og til. Stø slike grupper framfor å presse alle inn i ei form.
- 6. Finn og fokuser på gode førebilete, lokalt, regionalt, nasjonalt og internasjonalt.
- 7. Prioriter samlingar, konkurransar, regionkorps m.m., der unge kan samlast og dyrke, konsolidere felles interesser. Avliv myten om at korps ikkje er kult, eller berre er noko for spesielle folk!
- 8. Legg til rette for at dei unge kan prioritere skulearbeid. Samarbeid med andrefritidsaktivitetar for å gjere det fysisk mogleg for dei unge å vere aktivt tverrfaglege.
- 9. Vurder uniformsbruk/plikt. Særleg for tenåringsmedlemmer.



Tilskuddsordninger



Aktuelle tema

- Fond
- Frifond
- Voksenopplæringsmidler
- KOMP
- Musikkutstysordningen
- Grasrotandelen
- Momskompensasjon

Fond

- Finansinstitusjoner
 - Skagenfondene
 - Sparebankstiftelsen
 - Lokale banker
 - Gjensidigestiftelsen
 - Fokus engasjement
- Store selskap
 - Hydro
 - Statoil
 - Ventelo

Søkeord:

- Stipend, fond, samfunnsengasjement, støtte



- Linker

- <http://www.siu.no/nor/Voksnes-laering/Grundtvig>
- <http://www.aktivungdom.eu/>

- Stiftelser/fond

- <http://www.ajhs.no/>
- <http://www.bergesens-stiftelse.no/>
- <http://www.olavthon.no/Samfunnsansvar/Olav-Thons-stiftelser/>
- <http://www.kavlifondet.no/kontakt-oss/>
- <http://www.stormberg.no/no/Om-Stormberg/Samfunnsansvar/Stormbergstipendet/>



Den gode søknad

- Prosjektidè (Hva skal vi løse ved å gjøre dette?)
- Retningslinjene er vår gode venn, les disse
- Ta kontakt med saksbehandler om du er i tvil
- Forklar hva du vil løse og hvordan
- Det enkle er det beste
- Budsjett
 - Synliggjør egeninnsats i budsjettet
 - Får man gaver/gratis utført arbeid er dette inntekter
Oppgaven som blir løst medfører utgifter i budsjettet
- Tilpass søknaden til hver enkelt tildeler

Frifond

Tildeles frivillige lag som:

- består av **minimum tre personer.**
- gruppen arbeide for og med barn og unge under 26 år. Av gruppens medlemmer/tiltakets deltakere må **minimum 1/3 være yngre enn 26 år.**
- søkergruppen arbeide etter **demokratiske prinsipper** og være **åpen og inkluderende.**
- tiltaket det søkes om støtte til ha et **allmennyttig siktemål.**
- gruppen ha **kulturaktivitet** som del av sin virksomhet.
- gruppen ha **lokal tilknytning** og arrangere aktiviteten i lokalmiljøet. Normalt vil kravet til lokal tilknytting være at aktiviteten finner sted **i egen kommune.**
- gruppen gjennomføre aktiviteten basert på **frivillig innsats.**



Frifond

Frifond
2009: 168 mill

Landsrådet for Norges barne- og ungdomsorganisasjoner

Norsk teaterråd

Norsk musikkråd

Frifond organisasjon
2009: 98,3 mill



Frifond barn og unge
2009: 14,7 mill



Frifond teater
2009: 9,3 mill



Frifond organisasjon
2009: 34,8 mill



Frifond musikk
2009: 8,7 mill



Frifond

- Om laget er medlem av en landsomfattende organisasjon tilknyttet "Frifond organisasjon"/"Frifond musikk organisasjon" søker man gjennom sin organisasjon
 - Ulike måter å tildele på i hver enkelt organisasjon
- Frie grupper innen musikk og teater søker direkte til Frifond musikk eller Frifond teater
 - Løpende søknadsfrister
 - Søknadsskjem på: www.frifond.no/musikk og www.frifond.no/teater
- OBS: Man kan kun søke en av stedene!!!



Voksenopplæringsmidler

Tilskudd til: Organisert opplæring i samsvar med en studieplan som på forhånd er godkjent av studieforbundet.



Voksenopplæringsmidler

Forskrift til vo-loven:

Organisert opplæring i samsvar med en studieplan som på forhånd er godkjent av studieforbundet.

- Spill, dans, kor, arrangører, tillitsvalgtopplæring
- Tilskudd til kurs der deltagerne er over 14 år (Minimumsantall deltagere)
- Tilskudd gis pr. time gjennomført undervisning
- Frammøte må rapporteres, minst 75 % frammøte
- Kurset må følge en studieplan



Voksenopplæringsmidler

- Laget/foreningen må være medlem av en organisasjon som er tilsluttet et studieforbund
 - VKN er fylkesledd og forvalter for Musikkens studieforbund
28 medlemsorganisasjoner
 - Folkeuniversitetet: NMF og Norges Korforbund
Søker via egen organisasjon
 - Populus: Frilynt



Komp

- Støtteordning for opplæring i rytmisk musikk:
 - Rock
 - Jazz
 - FolkemusikkV
 - Verdensmusikk
 - mm.
- Søknadsfrist 1. desember
- <http://www.musikk.no/komp>



Musikkutstyrsordningen

- Øvingsutstyr
- Framføringsutstyr
- Akustikk øvingslokaler
- Akustikk konsertlokaler
- Musikkbinger

www.musikkutstyrsordningen.no



Grasrotandelen

Alle lag som er registrert i Frivillighetsregisteret kan knytte seg til Grasrotandelen

- Grasrotandelen beregnes på ulike måter:
- Lotto, Viking Lotto, Joker, Oddsen, Tipping og Keno:
Din grasrotmottaker vil motta 5 prosent for alt du spiller for.
- For Multix-spill går halvparten av overskuddet til Grasrotandelen. Dette betyr at Grasrotandelen beregnes daglig ut ifra forskjellen mellom innsats og gevinster, og fordeles til spillernes grasrotmottakere.
- Grasrotandelen går ikke ut over spillerens eller eventuelle premie.
- www.grasrotandelen.no -
www.vestfoldkulturnettverk.no/site/frivillighetsregisteret



Momskompensasjon

- Lag/foreninger som er registrert i frivillighetsregisteret kan søke
- De fleste lag søker via sin landsdekkende organisasjon – se informasjon på egne organisasjons nettsider
 - I de fleste tilfeller kun nødvendig å registrere driftskostnader
 - Alle utgifter teller, også lønn/honorar og andre utgifter som det ikke beregnes moms på
 - Søknadsfrist en gang i løpet av neste kalenderår (på sommeren)
- Også mulig å søke for uorganiserte lag/foreninger

